

Настройка ЭП, установка и настройка ПО КАРМА

Оглавление

1. Установка ПО КАРМА.....	1
2. Настройка ПО КАРМА	3
3. Настройка электронной подписи на мобильном приложении.....	6

Чтобы пользователи системы могли подписывать документы в ЕСЭД электронной подписью, должны быть выполнены следующие условия:

- Рабочие места пользователей, наделенных полномочиями подписания документов ЭП, должны быть в составе лицензируемых мест опции «ЭП и шифрование». В ЕСЭД по умолчанию все рабочие места руководителей организации высшего звена оснащены лицензией опции «ЭП и шифрование»;
- На рабочих местах пользователей, наделенных полномочиями подписания документов ЭП, должны быть установлены программные средства СКЗИ и соответствующие считывающие устройства для работы с носителем закрытого ключа (КриптоПро);
- На рабочих местах пользователей, наделенных полномочиями подписания документов ЭП, должна быть установлена и настроена программа КАРМА.

Программное обеспечение «Карма» необходимо для взаимодействия СКЗИ и ЕСЭД. ПО КАРМА можно скачать с сайта is-ks.ru, раздел загрузки, в зависимости от разрядности операционной системы (x32, x64).

1. Установка ПО КАРМА

После запуска установщика, выбираем «**Выборочная установка**». Убираем установку «**Расширения «Графическая подпись»**» - нажимаем «**Далее**» (Рис. 1).

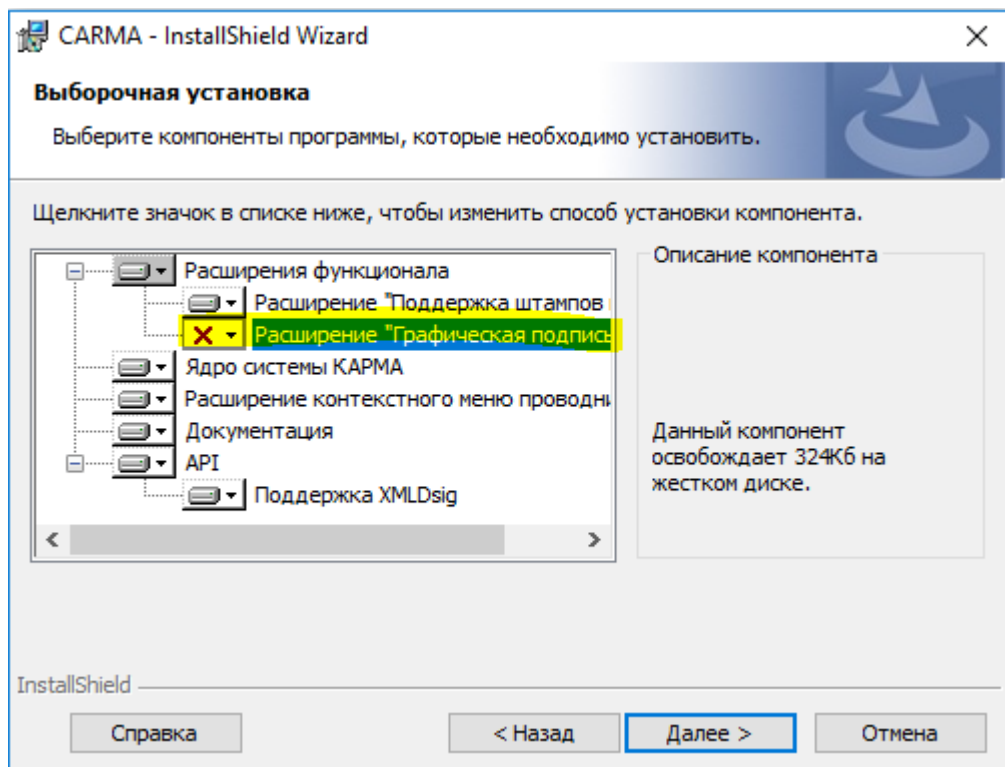


Рис.1

Вид установки выбираем, как «Приложение» - нажимаем «Далее» (Рис.2).

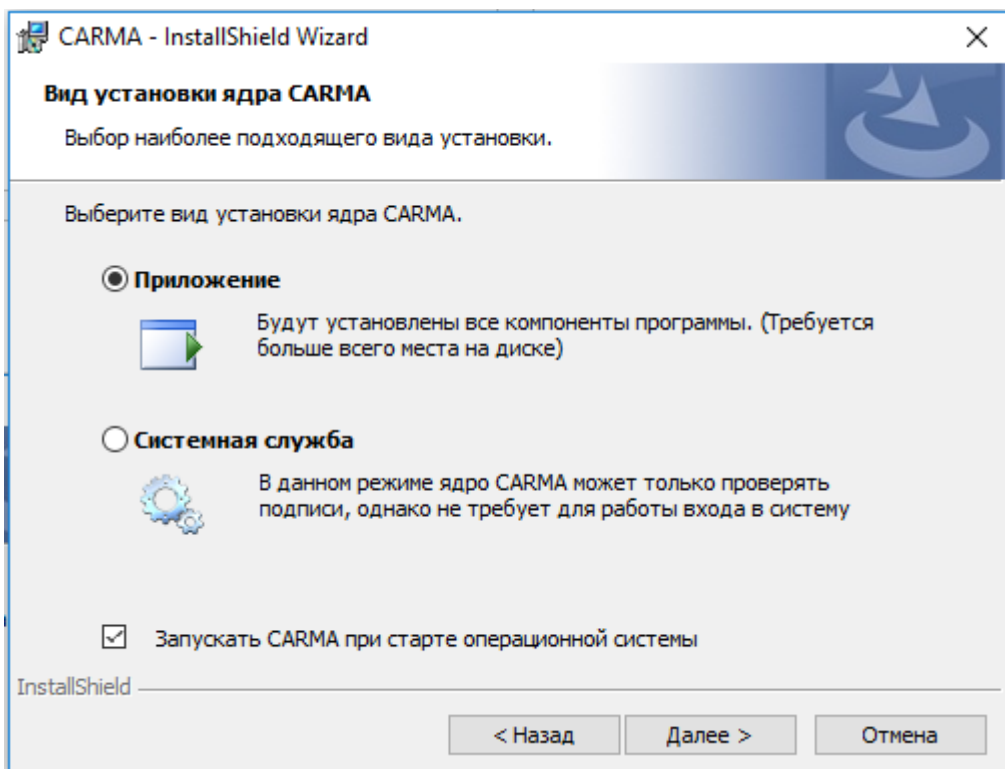


Рис.2

В следующем окне нажимаете «Установить» (Рис.3).

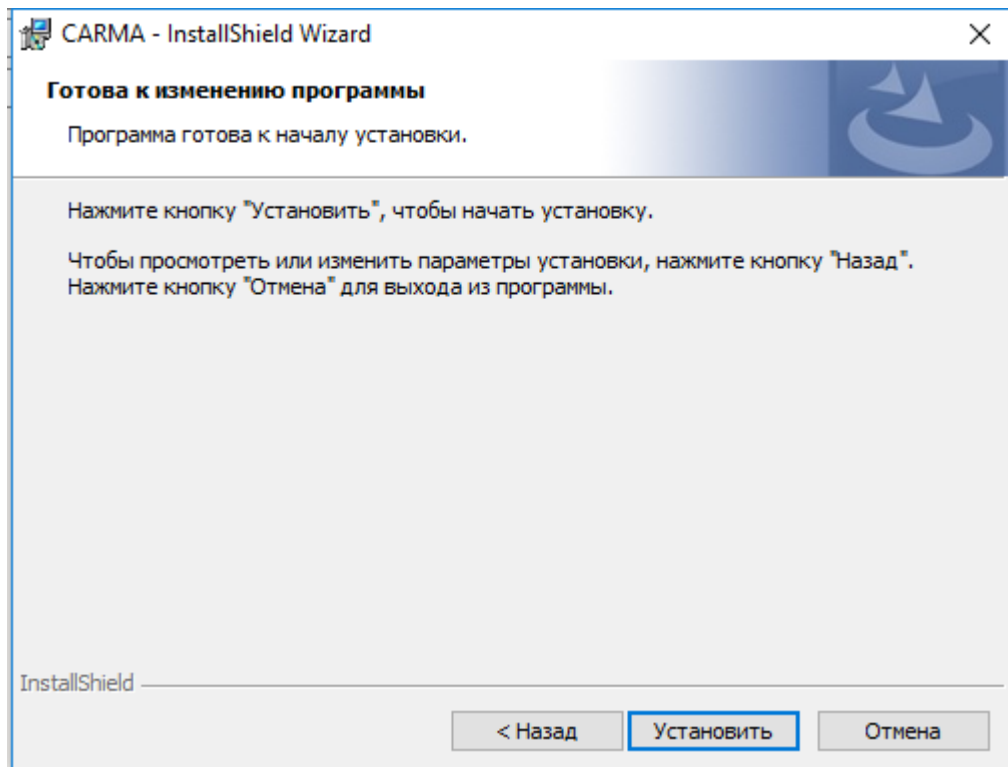


Рис.3

2. Настройка ПО КАРМА

После установки нужно проверить настройки Кармы.

В меню операционной системы заходите в **«Пуск»**, находите раздел **«КАРМА»**, выбираете **«Настройки КАРМА»**.

Вкладка **«Общие параметры»** – если не проставлены, проставить отмеченные галочки (Рис.4):

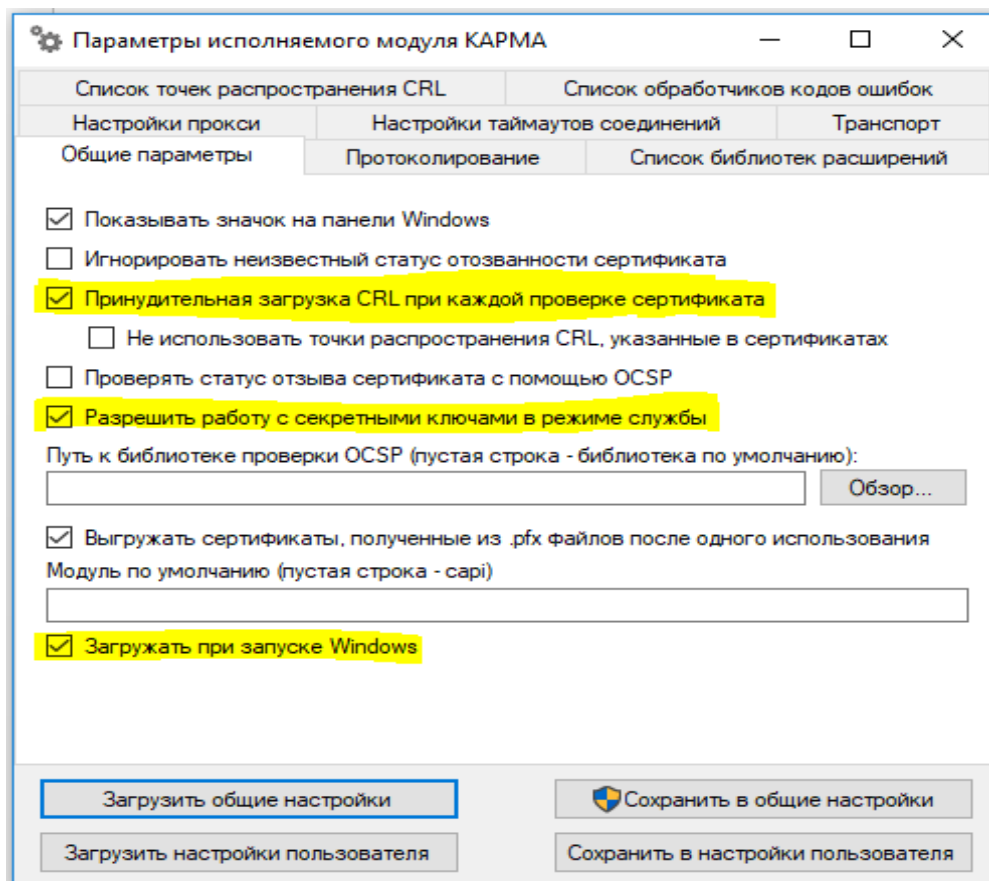


Рис.4

Вкладка «Транспорт» – если не проставлены, проставить отмеченные галочки, порт 8080 (Рис.5):

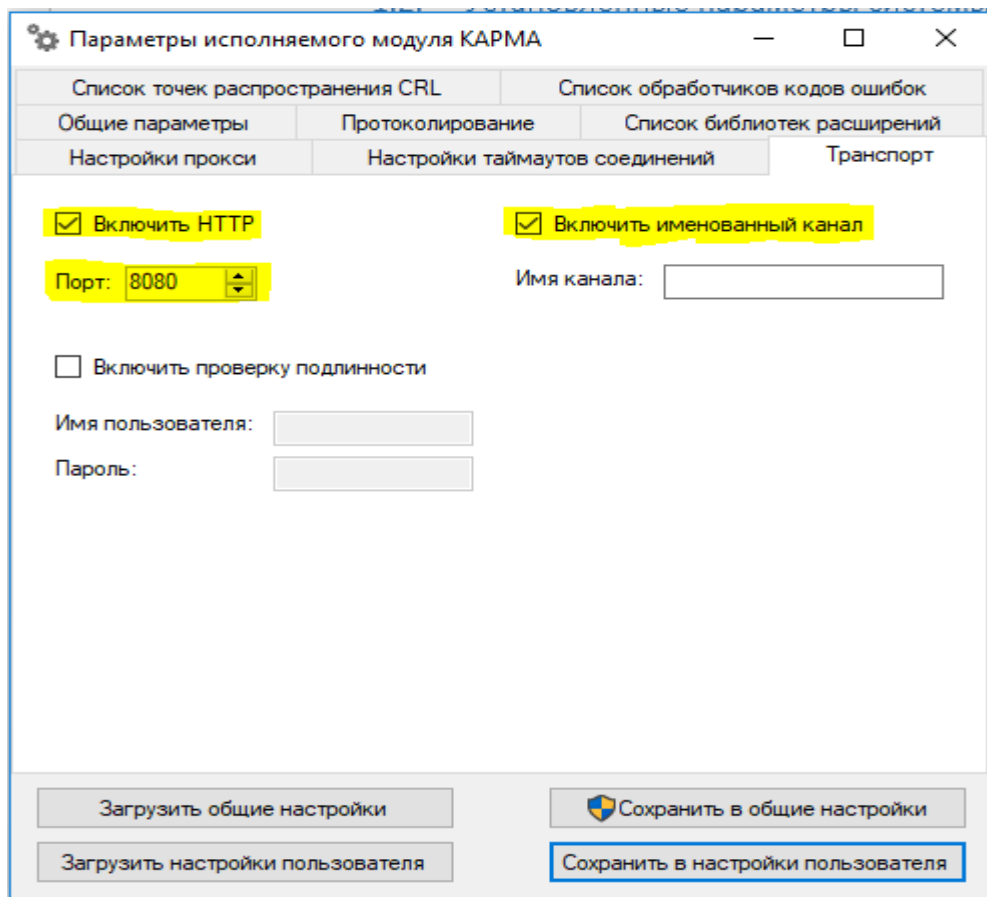


Рис.5

Вкладка «Список библиотек расширений» – если не убрали расширение при установке, то нужно удалить библиотеку EosGraphSign.dll (Рис.6):

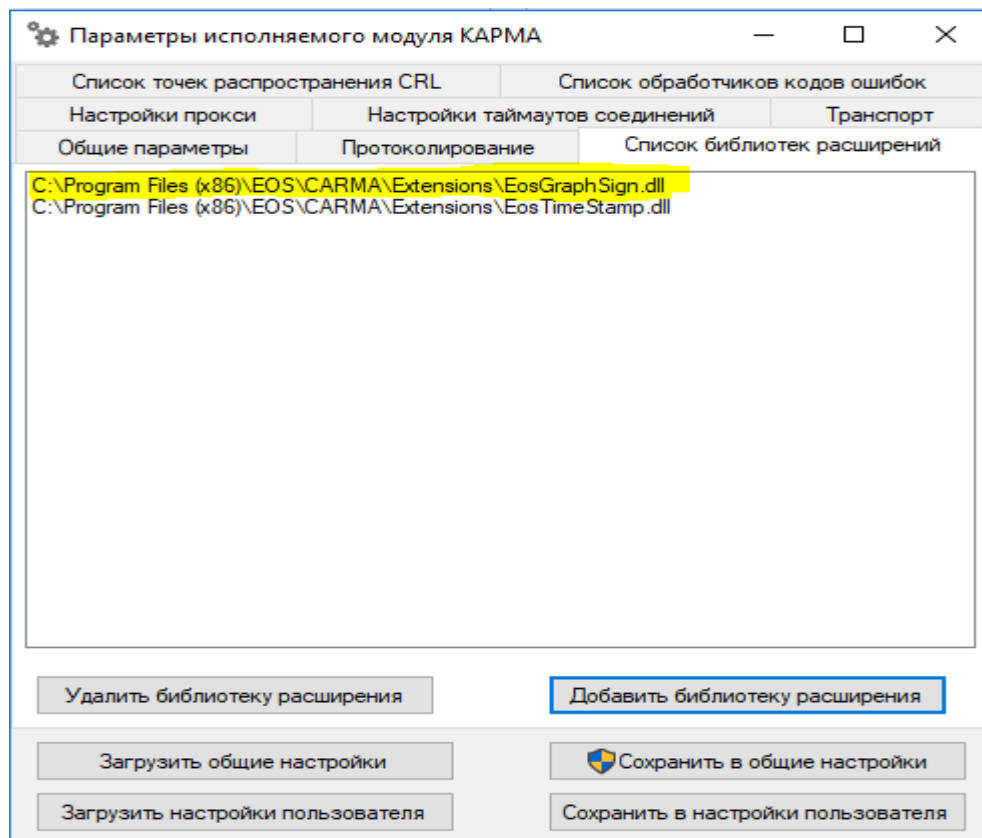


Рис.6

После настроек, с начало «Сохраняете в настройки пользователя», потом «Сохраняем в общие настройки».

Затем снова заходите в «Пуск», находите раздел «КАРМА», выбираете «Настройки расширения контекстного меню». Переходите во вкладку «Объект поддержки криптографии», в поле «Путь к исполняемому файлу криптографического сервиса», нажимаете «Обзор» и находите файл «EosCryptoSvc3.exe» (путь по умолчанию «C:\Program Files(x86)\EOS\CARMA\Service\»). После всего нажимаете «Готово» (Рис.7).

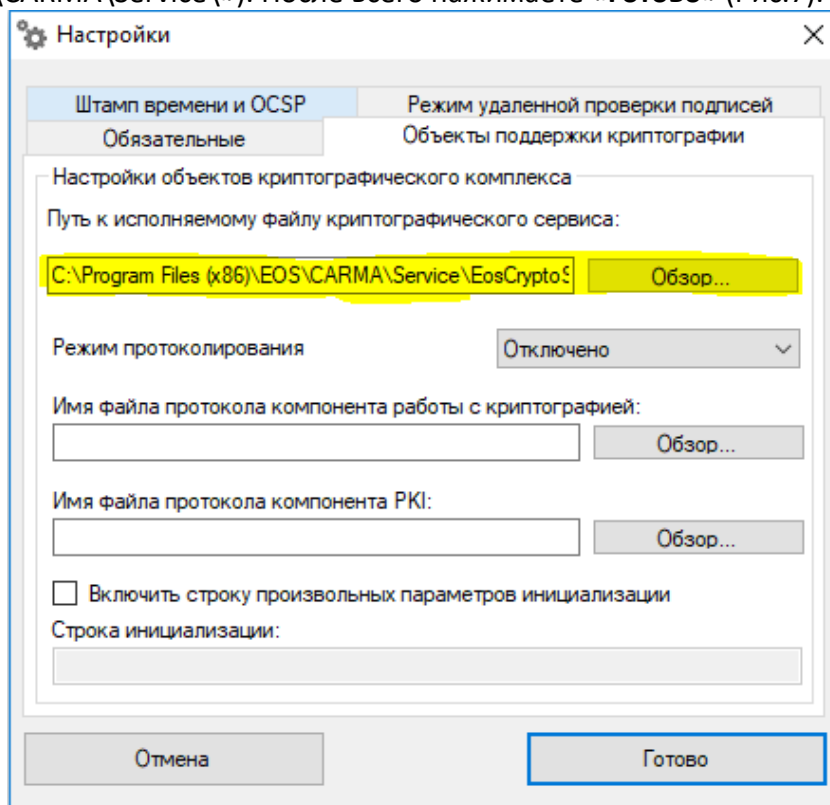


Рис.7

3. Настройка электронной подписи на мобильном приложении

Для возможности использования опции «ЭП и шифрование» в мобильном приложении нужно загрузить контейнер с сертификатом на устройство. Данная процедура производится в Удостоверяющем центре ГБУ РС(Я) РЦИТ.

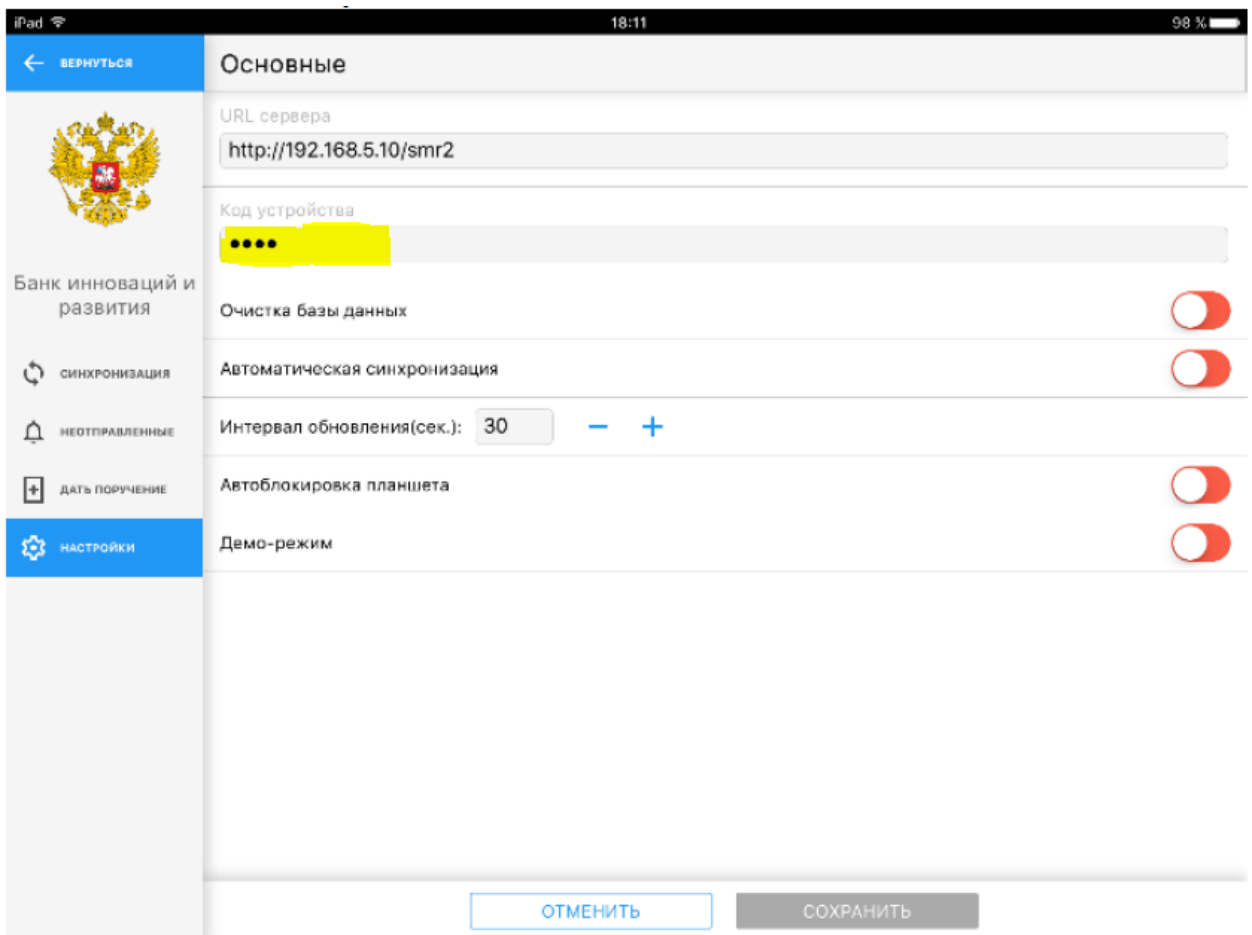


Рис.8